



Fördjupningsarbete till STU-kurs
"Organisation och Ledarskap 98-99"
Fördjupningsarbete till STU-kurs
"Organisation och Ledarskap 98-99"
Författare: Hasse Bergdahl
Handledare: Torgny Börjesson

Innehållsförteckning:

Mastersarbete

Diagram 1

Diagram 2

Diagram 3

Klubbenkät Sverige

Enkätredovisning Sverige

Projektutredningen "Medlemsformer i GK"

Nordisk enkät

”Fördjupningsarbete STU organisation och ledarskap”

Författare: Hasse Bergdahl

Handledare: Torgny Börjesson

Syfte och mål: Att kartlägga olika medlems- och spelrättsformer i Svenska golfklubbar samt att föreslå framtida modeller för att göra det möjligt för golfsporten att växa i Sverige samt att dessutom göra en nordisk jämförelse.

- Historisk bakgrund
- Boomen på 80-talet/distansklubbarna
- Utredningen ”Medlemsformer i GK”
- Framtida modeller
- Nybörjaren i framtiden
- Enkäten
- Sammanfattning enkätsvaren
- Slutsats
- En nordisk jämförelse

Källor:

- Historik: Egna anteckningar från STU-kurs ”Golfens Historia” (1995/96) SGF utredningar, Svensk Golf-artiklar 1999, intervjuer.
- 80-talet: intervjuer med egna elever samt kollegor, Svensk Golf-99 Diskussioner under STU-kurs ”Organisation och ledarskap”.
- SGF:s utredning: ”Medlemsformer i GK”.
- Framtida modeller: intervjuer/egna tankar.
- Nybörjaren i framtiden: intervjuer/egna tankar.
- En nordisk jämförelse: enkät (Danmark, Norge, Finland och Island)

Historisk bakgrund

Golf spelades företrädesvis i Västergötland och i Göteborgsområdet redan under de två sista decennierna av 1800-talet. Ryfors nordväst om Jönköping är känd som den första golfbanan och vi vet att Viktor Zetterberg och hans kamrater bedrev någon form av golfspel bl. a. på Sandviken och Arendal. Detta utövande av spelet skedde i små grupper som anordnade sina egna privata matcher och initiativet att bilda en golfklubb dök förmodligen inte upp förrän i början av 1900-talet då Göteborgs GK bildades (1902) som en golfavdelning till Göteborgs Idrottsförbund. Två år senare bildas Stockholms Golfklubb och dessa båda klubbar utgör medlemsklubbarna i SGF som bildas samma år.

Utvecklingen efter Viktor Zetterbergs tillbakadragande ca 1915 är, enligt Lena Sellberg i Svensk Golf 4/99, orsaken till att golfsporten tog ett par steg tillbaka vad gällde utvecklingen mot en bredare sport, och min egen slutsats är att detta bidragit väsentligt till att vi idag har det relativt protektionistiska system för utövande av golfspel, som innebär att i stort sett alla golfanläggningar fram till ca 1990 har utvecklats som traditionell medlemsklubb och att man, för att kunna spela, varit tvungen att vara medlem i en klubb. De styrande inom golfen hade, med få undantag, under flera decennier inga som helst ambitioner att utveckla och bredda golfen förrän en ny Viktor Zetterberg dök upp i golfen på 70-talet nämligen Sven Tumba. Undantaget är, enligt Anders Jansson och Bengt Lorichs, Gunnar Tisell, som 1935-1945 var sekreterare i SGF och startade flera junioraktiviteter.

Tumba såg framför sig golfen som folksport och reste land och rike runt och hade uppvisningar. Han byggde sitt första Tumbatält i Stockholm och pläderade för kommunala banor. Anders Jansson och Bengt Lorichs menar att Tumbas påverkan accelererade processen mot ett breddande av golfsporten, eftersom SGF ”höll på att bli överkört”, men att utvecklingen ändå hade kommit förr eller senare mest p.g.a. folks ökade fritid. När Tumbas missionerande om golf hade pågått ett par år fick SGF en ny generalsekreterare, Bengt Lorichs, som hakade på tankarna om kommunala banor. Tyvärr kom initiativen lite för sent, vilket Bengt Lorichs tillsammans med golfförbundets förre styrelseledamot Erik Torudd fick erfara när man i början av 70-talet uppsökte Kommunförbundet. Då hade, enligt Bengt och Erik, konjunkturen för de svenska kommunerna precis svängt och möjligheten till kommunalt finansierade golfanläggningar i princip försvunnit. Golfen i Sverige fortsatte att bygga på medlemsfinansierade klubbar med samma medlemstvang som tidigare. Bengt Lorichs menar att orsaken till detta är att svensk golfsport ”så doktrinärt följer det svenska idrottssystemet med specialförbund och klubbar, som alla – helst – bör vara exakt likadana”.

Detta var ännu inget administrativt problem då antalet platser i klubbarna och tillgängligheten till banan fortfarande kunde anses som god.

Källor: ”Golf den gröna sporten”, ”Svensk Golf 1999”, intervju Erik Torudd, intervju Bengt Lorichs, intervju Anders Jansson (f.d.chefredaktör för tidningen ”Svensk Golf”)

80-talsboomen/distansklubbarna.

Under 80-talet kunde effekterna av Tumbas mission och Lorichs arbete på förbundet utläsas i en stor tillströmning av en ny typ av intresserade blivande golfspelare, nämligen de som uppsökte golfen utan att ha någon familje- eller bekantkoppling. Flera andra faktorer till den nya tillströmningen är, enligt Lena Sellberg, tävlingsframgångar, ökat mediainteresse samt rådande högkonjunktur. Tidigare hade golfen introducerats från en golfare till någon som kunde passa in i golfklubben eller till någon inom familjen. Genom detta naturliga faddersystem hade klubbarnas tillväxt varit lugn och harmonisk och gällande betalningssätt, att betala en avgift för obegränsat spel, var relevant. Man hade i stort sett obegränsad tillgång till sin bana.

En stor del av de nya blivande golfarna hade, enligt många då verksamma klubbpron och intendent, ett behov av att ”mjukstarta” ekonomiskt. Lena Sellberg skriver att: ”Plötsligt skulle alla spela golf, till och med de som tidigare haft en föraktfull inställning till spelet.” Detta medförde att golfen fick en ny kategori spelare, som inte ville slänga ut en dyr kapitalinsats direkt till en klubb (en annan effekt av boomen var att man byggde nytt och mycket och dyrt vilket gjorde de nya klubbarna dyrare än de gamla vad gällde insatserna), utan först ville känna sig för i sporten. Storstädernas gamla klubbar, som inte hade så höga kapitalinsatser, blev också snabbt fulla. Eftersom alternativanläggningar inte fanns, och SGF (enligt Lorichs) fortfarande blundade för pay and play-alternativet, gjorde marknadskrafterna att fenomenet distansklubb (definitionsmissigt i detta arbete: ”en golfklubb som ligger längre än 1 timmes bilresa från hemorten och som profilerar sig med en avsevärt lägre medlemsavgift än riksgenomsnittet”) dök upp. Till en början inte för att det saknades platser i klubben på hemorten, utan av rent ekonomiska skäl. Det nya tänkandet handlade om att komma undan med en billig årsavgift i en klubb (vilken som helst) för att sedan ha möjligheten till greenfeespel. De första distansklubbarna var Ekarna i Västergötland samt Emmaboda i Småland. För dessa klubbarna var distanserbjudandet ett sätt att rädda sin egen ekonomi, men

fick till följd att man inte ansågs rumsrena i Golfsveriges gemenskap, som i princip byggde på att man skall göra rätt för sig i sin hemmaklubb med ungefär lika stor ekonomisk insats som alla andra innan man kan tillåtas att spela som greenfeegäst.

Låt oss titta på greenfeespelets historik. Från början var det ett sätt för en medlem i en klubb att låta sin gäst (från en annan klubb) spela med honom på sin klubb. I Storbritannien, där det funnits icke-medlemsbanor i hundra år, är det ofta möjligt för en golfare, som inte tillhör en klubb, att få spela som gäst till en medlem på medlemmens hemmaklubb. (källa: golfande bekanta i England utan medlemstillhörighet i GK)

Utvecklingen, i Sverige, under de senaste 20 åren har inneburit att greenfeespelet mera fått en utflyktskaraktär där färdiga 3- eller 4-bollar besöker olika klubbar, men man spelar inte med någon medlem i klubben. (källa: diskussioner med intendenten under STU-kurs ”org. och ledarskap”)

Banskötselkostnader m.m. ökade kraftigt under 80-talet. KPI var 100 1980 och 207 1990 (källa SCB). Samtidigt ökade mantimmarna för banskötsel med upp till 40% på många anläggningar p.g.a. en ökad ambitionsnivå. Framförallt under åren 1984-85 skedde en markant höjning (källa: intervju Stig Persson klubbchef på LjGK). För att slippa höja årsavgifterna i motsvarande grad, och för att trycket på att komma in som medlem var stort, höjde nästan alla klubbar sina medlemstak för att kunna hålla nere årsavgifterna. Detta ökade efter hand trängseln på banorna. Sveriges klubbar har idag ca 1100 medlemmar (1300 på 18-hålsbanor) i genomsnitt (källa: svensk Golf 12/99). Ett problem (enligt Lorichs) är att svenska golfspelare tycker att det är dyrt, trots att det med internationella mått mätt, är billiga årsavgifter i de svenska klubbarna.

I början av 90-talet inträffade en ny situation som skapade en ny sorts distansklubb. Björklidens GK i norra Norrland blev den stora aktören med framförallt många Stockholmsmedlemmar. En del av dessa sökte sig till Björkliden för att de inte fick plats som medlemmar i någon närliggande klubb, medan en del bara var ute efter en låg fast avgift (källa: intervjuer med medlemmar i Björkliden bland mina elever). Flera andra klubbar i norra Sverige byggde upp en ekonomisk modell för att locka till sig ”sörlänningar” som var ute efter en låg fast avgift för sitt golfande. Under de senaste åren har Grönhögens GK på Öland tagit över Björklidens roll. ***Den stora ökningen av medlemmar i distansklubbar visar, som också Utredningen Medlemsformer i GK konstaterat, att det finns ett stort antal golfare som önskar en annan ekonomisk modell för sitt golfande än den traditionella.***

Utredningen "Medlemsformer i GK"

SGF tillsatte 1997 en utredning med uppgift att kartlägga olika medlemsformer i GK samt komma med förslag till framtida lösningar. Gruppen bestod av: Anders Hammarström (föreningskonsulent på SGF), Hans Johansson (dåvarande ordförande i Göteborgs GDF), Karina Lindskog (ordförande i Skepptuna GK) samt Gunnar Juhlin (dåvarande ledamot av SGF:s servicekommitté). Gruppen konstaterar att idag är det i första hand golfare i åldern 22-40 år som av ekonomiska skäl är medlem i en distansklubb. Det kan noteras att av de klubbar som svarade på min enkät (totalt 81 st. som redovisas längre fram) hade 35 läst utredningen, 15 hade inte läst den medan resten (31 st.) inte svarade på frågan. Utredningen sammanfattar behovet av att utveckla nya modeller med följande rader:

"Vi vill idag spela golf på olika villkor, allt från det traditionella sättet med 18 hål på en "riktig" golfbana till att runt en Driving-range kunna spela med lånade klubbor på några enkla övningshål utan något större regelverk. Det finns egentligen inget som säger vad som är rätt eller fel när vi definierar golfspelet. Alla vill vi ju utöva denna sport men inte på samma villkor. Finns ingen medlemsform som passar individen ser man till att skapa en medlemsform så nära idealet som möjligt inom det regelverk som är upprättat."

För att undvika de problem som idag finns med distansmedlemskapet och den dåliga kontroll av medlemmarnas golfkunskap detta kan medföra, förordar gruppen att insatser från SGF och GDF riktas mot befintliga klubbar. "Etablerade golfklubbar bör bygga övningsbanor och träningsytor i anslutning till den befintliga full-längdsbanan i syfte att skapa en bred rekryteringsbas för klubben i kombination med att öppna golfen mot nya målgrupper samt möjliggöra alternativa medlemsformer." Gruppen konstaterar också att den genomsnittliga årsavgiften för greenfeemedlemskap i en distansklubb är 1000:- och att den genomsnittliga spelfrekvensen är 15 gånger per år till en kostnad av 2700:-, vilket gör en årskostnad på 3700:- Om greenfeemedlemskapsavgiften istället erlades till en klubb i närheten (se Salemsexemplet längre fram) skulle de pengarna stanna där spelet mest bedrevs, bidra med större resurser för att underhålla anläggningar och utveckla golfspelet samt ge greenfeemedlemmen en större chans till personlig kontakt med den klubb som administrerar medlemskapet. Utredningen redovisar, precis som mitt enkätresultat, att många klubbar i Sverige har börjat skapa alternativa medlemsformer, men "marknadsföringen" internt i GOLF Sverige verkar inte ha givit genomslag så att den blivande golfaren ser andra alternativ än det traditionella årsmedlemskapet eller greenfeemedlemskap i en distansklubb. ***Slopandet av greenfeeöverenskommelsen (som innebär att: "får jag spela på din bana får du spela på min) verkar, vad jag förstått av enkätsvaren, inte heller fått någon genomslagskraft utan klubbarna fortsätter med "business as usual".***

Utredningen menar att alla klubbarna idag har det administrativa verktyget för att utveckla flera alternativa medlemsformer i medlemskortet som är förberett för 99 olika medlemsfunktioner. Mina egna kommentarer kring detta är att man kan hantera allt ifrån fasta årsavgifter till olika sorters rörliga avgifter där man t.ex. betalar en grundavgift (likt greenfeemedlemskapet) och därefter en avgift varje gång man spelar. Sedan kan man i medlemskortsfunktionen baka in en stigande rabattsats där man t.o.m. skulle kunna få spela gratis fr.o.m. att en viss totalsumma vore erlagd. Enligt min analys har golfspelaren, som betalar efter spelfrekvens, störst fördel av ett sådant system, medan klubben/driftbolaget får svårare att kalkylera intäkten eftersom den står i relation till banans utnyttjandegrad. Ett rörligt system **borde** kunna ge möjlighet för den gruppen spelare som idag går ur sin golfklubb p.g.a. en för låg spelfrekvens i förhållande till spelavgiften, att istället stanna kvar som medlemmar och fortsätta spela mot en rörlig avgift. En del ”gnäll” från medlemmar som idag betalar för (vad de själva anser) obegränsad tillgång till banan **borde** försvinna om den högsta avgiften i botten motsvarar ett visst antal ronder. Utredningen slår fast att man ska akta sig för att försämra för de aktiva medlemmarna i klubben! Via det digitala medlemskortet kan man också få fram statistik på banans utnyttjande, vilket enkäten visade att väldigt få har underlag för idag. Det **borde** därför bli lättare att planera hur många starttider som ska vara tillgängliga för medlemmar resp. gäster.

Gruppen förordar också bildandet av en s.k. ”riksklubb” där nybörjaren kan bli medlem till att börja med. Detta skulle, enligt min mening, ytterligare centralisera golfadministrationen och inte ge någon lokal tillhörighetskänsla för golfspelaren. Som alternativ kommer jag lite längre fram att diskutera en ”distriktsassociation”.

Framtida modeller

I skrivande stund har det dykt upp en intressant modell på websidan golf.se. Salems GK söder om Stockholm bygger ytterligare 9 hål, men istället för att ta in fler traditionella medlemmar så bildar man en ny klubb (Högantorps GK) där ett greenfeemedlemskap erhålles för 1000:-. Detta berättigar till spel på den egna slingan för en reducerad greenfee. Salems GK:s medlemmar har fritt spel på den nya slingan. På detta sättet ”kan klubben erbjuda ett lågprisalternativ på hemorten, så dessa människor slipper söka sig till avlägsna s.k. brevlådeklubbar”, säger Torbjörn Olofsson, ordförande i Salems GK. Jag tror, precis som utredningen, att det är att föredra om alla Sveriges golfare på något sätt är knutna till förbundet, eftersom SGF äger hcp-kortet. Däremot tror jag att det alltid kommer att finnas individer som av en eller annan anledning väljer att stå utanför. Jag ser (efter att ha gått igenom enkätsvaren som

presenteras senare) fem olika möjliga grundstrukturer med SGF-tillhörighet som skulle kunna passa i vårt golfrike. (Alternativet att stå utanför återkommer jag till i avsnittet "Nybörjaren i framtiden").

- 1) Den exklusiva högprisanläggningen med en privat prägel med mycket begränsad och dyr greenfeeavgift, förmodligen endast i sällskap med medlem. Ägd och finansierad av privata medlemmar. Ex. Falsterbo GK.
- 2) Den attraktiva pay and play-anläggningen med en "tävlingsberömd" bana med få medlemmar (en klubb kan anses behövas för att kunna ha en tillhörighet till förbundet), och med hög greenfeeavgift, privatägd av företag eller privatperson och driven i bolagsform. Ex. Barsebäck GCC. (En personlig reflektion är att klubben på Barsebäck har för många medlemmar i förhållande till antalet gäster).
- 3) Dagens medlemsägda bana med en blandning av medlems- och greenfeespel. Det är upp till klubben vilken betalningspolicy som skall råda (fast eller rörlig avgift). Ex. Salems GK. Dessa medlemsägda banor kan inom sig administrera flera olika sorters medlemskap som redovisats i enkäten. Flera klubbar kan dessutom ha en gemensam administration för att kapa kostnader.
- 4) Den enkla pay and play-anläggningen med en eller flera mindre klubbar som samsas om speltiderna tillsammans med andra greenfeespelare. Ägandet här kan både vara av företag eller privata entreprenörer (t.e.x. PGA-medlemmar). Ex. Lyckebo GK.
- 5) Ett bolag som äger och administrerar flera anläggningar efter principen: "en golfklubb – flera banor". Denna lösning erbjuder många samordningsvinster avseende både personal och maskinutnyttjande. Dessutom kan medlemsspel och greenfeespel styras beroende på eventuella tävlingar eller företagsgolf. Ex. Huvudstadens GK.

Dessutom kompletteras utbudet med träningsanläggningar och korthålsbanor där man med fördel kan ha rena juniorklubbar som har "farmaravtal" med etablerade medlemsklubbar. Ex. anläggningen som ligger i anslutning till Haninge Golfhall söder om Stockholm (Södertörns GK). Även dessa är utomordentligt passande objekt för PGA-medlemmar att både äga och driva för att säkerställa "golfkulturen" på anläggningen.

Nybörjaren i framtiden.

Om golfsporten skall växa i Sverige måste det upplevas såsom mycket enklare att börja spela än som nu är fallet. Verktygen finns. SGF har i utbildningen av instruktörer, tillsammans med PGA, givit modeller för lämpliga nybörjarkursplaner i häftet "det nya Gröna Kortet". För att kunna administrera framtidens nybörjare föreslår jag att en "distriktsassociation" (en distriktsklubb har diskuterats från Stockholms GDF men efter intervju med Anders Hammarström på SGF:s kansli där han informerade om de negativa konsekvenser som en distriktsklubb medför, blir mitt resonemang istället kring

en association som får skriva avtal med olika klubbar och förbund) startas i varje GDF och administreras av GDF:s kansli. ***Distrikten tar då över distansklubbarnas roll som första "tillhörighet" och kan generera resurser till t.ex. ungdomsgolf i distriktet. Detta faktum att distrikten kan finansiera en mer ambitiös ungdomssatsning tror jag kan bidra till att distrikten finner detta förslaget attraktivt.*** Förlorarna är distansklubbarna, men den tidigare nämnda utredningen konstaterar att de får rätta mun efter matsäck. Vidare kan vissa enstaka klubbar lite utanför storstäderna också tappa medlemsunderlag till en början, men jag tror att dessa klubbar inom ett par år har hittat rätt driftsnivå och profil på anläggningen. Golfaren som blir medlem i GDF-associationen (där han eller hon är mantalsskriven) benämns då "distriktsspelare". Om GDF-associationen inte fullt ut ger samma rättigheter som medlemskapet i en klubb bör risken att vi får den "tyska effekten" (se kapitlet "en nordisk jämförelse") vara minimal. Mitt förslag till nytt utseende på nybörjargolfarens utbildning skulle kunna se ut så här:

- 1) Nybörjarkurs praktik + etikett enligt dagens kursplan. Kursintyg delas ut.
- 2) Eget spel på tillgänglig pay & play – bana alternativt korthålsbana.
- 3) Nybörjarkurs regler. Kursintyg delas ut. (Spelerfarenheten förenklar teoriinläringen!)
- 4) Teoriprov regler och golfvett. Intyg om godkänt prov delas ut. Auktorisation för dessa intyg ges PGA-medlemmar med genomgången HTU/HGTU (Högre Grundläggande Tränarutbildning) eller framtida svenska tränarutbildningen. Om instruktören inte är PGA-medlem med genomgången HGTU skall han/hon tilldelas en sådan PGA-medlem som mentor, under vars ansvar nybörjarutbildningen bedrivs. Detta kan framförallt bli aktuellt i Norrland. Ett liknande system praktiseras sedan 2001 av Östergötlands GDF.
- 5) Medlemskap i distriktets association med hcp -54 eller det högsta hcp man beslutar om i distriktet. Då erhåller man ett Distriktshcpkort. Spel på de banor som tillåter spel med distriktshcpkort. För att kunna ha ett system med distriktshcp-kort måste SGF ge distriktsassociationen dispens att utfärda dessa.
- 6) Om hcp -36 nivå uppnås under distriktstiden fortsätter man föra resultaten på samma hcp-kort. Skillnaden mellan ett distriktshcp och ett hcp utfärdat av en klubb är möjligheten till tävlingsspel d.v.s. "distriktsspelaren" kan inte ställa upp i de tävlingar som lyder under RF:s regelverk. Däremot bör en distriktsspelare kunna spela med sitt distriktshcp i företagsgolf och andra sammankomster av "society-karaktär" (tävlingsspel inom ett slutet sällskap). Detta kräver också ett dispensförfarande av SGF eftersom företagsgolf kräver förbundssanktion. Distriktsspelaren med distriktshcp -36 eller bättre bör också få ställa upp i vissa öppna klubbävlingar, allt efter den arrangerande klubbens regler och bestämmelser. Framförallt tycker jag att detta borde gälla för en klubb som vederbörande står i kö för att bli medlem i.

7) Medlemskap i en golfklubb som passar intressenivå och plånbok sökes och då tar klubben över administrationen av golfaren och SGF:s hcp-kort ersätter GDF-hcpkortet. **Observera att medlemskapet i distriktsassociationen är tänkt som en inkörsport till Golfsverige och inte ett alternativ som man väljer om man redan är medlem i en klubb. För att lösa problemet med dem som spelar få rundor per år bör fler klubbar tillåta fler greenfeemedlemmar.**

Enkäten.

Enkäten skickades ut för att kartlägga situationen att vi i Sverige idag har ett stort antal (ca 80.000) golfare som av olika anledningar är medlemmar i en brevlådeklubb (definieras i detta arbetet som: ”en klubb belägen mer än 1 timmes bilresa från bostaden och/eller sommarbostaden samt med en avsevärt lägre medlemsavgift än riksgenomsnittet”) istället för att tillhöra en klubb i närområdet. Min hypotes är att vi har ”växt ifrån” det traditionella sättet att finansiera våra golfanläggningar med mestadels fullvärdiga medlemskap (= årsavgifter för obegränsat spel), beroende på att vi fått en ny generation golfare (mycket rörligare enligt ledare Svensk Golf 12/99), som inte accepterar detta betalningssätt.

Sammanfattning enkätesvaren.

Enkäten skickades till 131 klubbar, statistiskt utvalda efter läge, ålder och antal hål för att representera ett tvärsnitt av Sveriges golfklubbar vintern 2000. Enkäten bifogas som bilaga 1 till arbetet. 81 klubbar svarade, vilket gör en svarsprocent på 62%. Jag är medveten om att svarsprocenten är för låg för att dra några långt gående slutsatser av enkäten. Eftersom jag bad klubbarna svara anonymt om de ville, gav jag mig själv svårigheter att ligga på och påminna de klubbar som inte svarade. Min teori om den låga svarsfrekvensen är att en del golfklubbskanslier går på lågvarv under vintern och att den som öppnar posten helt enkelt inte tycker att det är ett tillräckligt intressant ämne att hjälpa till med.

Enkätesvaren delades in i två kategorier: 1) De som inte tillåter spel av medlemslösa golfare (72%) samt 2) de som tillåter spel i någon form av medlemslösa golfare (28%). **Kategori 1** representeras av **äldre klubbar övertvägande i städer**, medan **Kategori 2** till större utsträckning var i **yngre klubbar och i landsorten**. Svaren visar också på en mycket stor uppfinningsrikedom när det gäller medlemsformer. Framförallt hade de klubbar som inte tillåter spel av golfare utan klubbtilhörighet funnit en mängd varianter:

- Helgmedlem * 9-hålsmedlem * B-medlem med lägre avgift * lågsäsongmedlem * non resident * somarmedlem * provmedlem * spelrättsmedlem * vår- höstmedlem * passiv * overseasmedlem * insats – lägre avgift kontra ej insats men högre avgift * förmiddagsmedlem.

Bland klubbarna som tillåter spel för golfare utan klubbmedlemskap fanns också en del varianter:

- Begränsat antal ronder (8 per säsong) * familjemedlem * spelrätt utan aktie i en aktieklubb * distansmedlemskap med aktie * studentmedlem * klubbhusmedlem för gammal medlem som slutat spela golf.

Ibland båda kategorierna finns det en stor andel som har det s.k. ”greenfeemedlemskapet” som alternativ. 28 % i **kategori 1** samt 36 % i **kategori 2** (Salemsexemplet är ju en utveckling av det konceptet). Vad jag inte kan få fram av enkäten är om de svarande klubbarna har platser lediga i den medlemsformen. I övrigt vad det gäller kösituationen så ger enkäten följande resultat. I **kategori 1** har 51 % av klubbarna ingen kö, i **kategori 2** har 65 % ingen kö. Kösituationen spelar säkerligen en stor roll i hur i klubbarna ser på möjligheten för klubblösa golfare att få spela, eller att ta in greenfeemedlemmar. Detta kan ju vara en bra rekryteringsmodell. När det gäller fördelningen greenfeespel vardag/helg så visar de båda kategorierna ingen skillnad. Hälften har mest greenfeespel på helger, ca 12 % har högst greenfeebeläggning på vardagar medan resterande ca 38 % har lika beläggning hela veckan.

Båda kategorierna klubbar har lika stor andel klubbar med greenfeestatistik (32 %). Det är alltså ingen väl underbyggd dokumentation som ligger till grund för hur man administrerar spelet på banan när 2 klubbar av 3 saknar statistik. För dem som har statistik visar det sig att skillnaden på beläggning av banan är störst på vardagar mellan de båda kategorierna. **Kategori 2** har något lägre beläggning på vardagar. **Kategori 2** har även en större andel greenfeeronder än **kategori 1**, som högst 40 % (24 % i **kategori 1**).

Kategori 1 – klubbarna verkar också till större del försökt bygga bort problemen med kö genom att 36-hålsanläggningarna utgör 14 % av svaren där, medan det inte finns någon 36-hålsanläggning i **kategori 2**. 36-hålsanläggningen har förmodligen tillkommit för att lösa problemet med stort tryck på banan.

I enkätsvaren utläser jag i vissa svar inställningen eller uppfattningen att SGF inte arbetar för en utveckling av många olika sorters golfklubbar/anläggningar. Jag menar att SGF gör detta, men att man inte når ut till klubbarna. Min enkät bekräftar till stor del SGF:s utredningsresultat, men med den viktiga skillnaden att **jag tycker mig utläsa att många klubbar har skapat fler alternativa och billiga medlemsformer än de som utredningen konstaterar, vilket jag anser såväl ökar tilliten av enkäten som verifierar min hypotes**. Sannolikt är de nya medlemsformerna inte i första hand ett uttryck för klubbarnas vilja att bereda nya golfare spelmöjligheter utan beror på ekonomiska skäl. Men underlaget finns och det verifierar hypotesen.

I arbetet har jag diskuterat bl.a. utifrån ett perspektiv att göra golfen mer lättillgänglig. På sätt och vis har de nya medlemsformerna bidragit till detta men SGF borde, enligt min mening, försöka nå en mera direkt dialog med klubbarna för att istället utveckla fler olika sorters klubbar och anläggningar i Sverige. Jag har fått uppfattningen att viljan finns men formerna är svåra att finna.

Slutsats

Klubbar med låg beläggning ser till att hitta vägar till en högre beläggning, medan klubbar med hög beläggning försöker balansera beläggningen. Varje klubb ser till sitt eget behov och ska vi få till en utveckling av olika sorters klubbar och anläggningar i GOLF Sverige anser jag att detta måste ske från centralt håll med PGA/GAF/SGA (de professionella intresseorganisationerna för professionella instruktörer och spelare, administrativ personal och banpersonal) i intim samverkan med SGF. ***Bilda en ”anläggningsutvecklingsgrupp”, skapa ”distriktsassociationer” för nya golfare och öka antalet medlemskap med rörlig spelavgiftsdelen i de befintliga klubbarna!!***

En nordisk jämförelse

För att undersöka hur man hanterar spelmöjligheterna i förhållande till olika medlemsformer i GK i våra nordiska grannländer skickades en enkät till Finland, Norge, Danmark, Island och Tyskland. Tyskland valdes med anledning av att man där provat modellen med en s.k. ”riksklubb”. Enkäten kompletterades med en intervju med Islands förbundskapten, Staffan Johansson, om förhållandena på Island. Frågorna i enkäten var:

- Har klubbarna i ert land olika medlemskategorier?
- Om ja, vilka är de?
- Är det möjligt att spela på en medlemsägd GK:s bana om man inte är medlem i en sådan GK?
- Om ja, under vilka villkor?
- Har ni i ert land några alternativ till privata medlemskap (t.ex.: golfsällskap eller allmänna banor)?
- Om ja, vilka alternativ finns?

Här följer varje land redovisat var för sig.

Finland har enbart medlemsägda banor och det finns ingen möjlighet till spel om man inte tillhör en sådan GK. Jag tolkar svaren så att Finland har det mest svårtillgängliga systemet för nya golfare.

Norge har i princip samma situation som Finland, men med undantaget att man som ny medlem i en GK kan vara en s.k. ”aspirantmedlem”. Detta innebär att man betalar en reducerad årsavgift, kan ta Grönt Kort och få begränsade

spelrättigheter på hemmabanen. Ett sådant medlemskap är tidsbegränsat till 1 år. Detta upplever jag som en attraktiv variant för att locka in nya golfare, som slipper binda upp sig ekonomiskt direkt. Därefter måste man betala insats och full årsavgift. Norska klubbar har dessutom passiva medlemmar och juniormedlemmar.

Danmark har förutom traditionellt seniormedlemskap även kategorierna passiv, vardagsmedlem, juniormedlem samt en kategori för personer mellan 18 och 25 år. På frågan om möjligheter till spel om man inte tillhör en GK svarar man att det är upp till klubben att tillåta denna typ av greenfeespel. Omfattningen ger man däremot inget svar på. Det finns dessutom ett antal ”pay & play-banor” i Danmark. Kategorin för unga människor kan, enligt mitt synsätt, bidra till att ett färre antal i denna ekonomiskt känsliga ålder slutar spela golf.

Island har ett annorlunda system där golfare utan medlemskap och utan motsvarigheten till vårt Gröna Kort får spela mot greenfee utan begränsningar på isländska medlemsägda banor. Detta får som konsekvens att isländska klubbar har förhållandevis få medlemmar och upplever en viss osäkerhet när man är beroende av en stor del rörliga intäkter. Det gör däremot golfen väldigt lättillgänglig. Man har däremot på två klubbar börjat förändra mot den traditionella modellen innebärande att man kräver ett handicapkort av gästade spelare. Detta gör att gästen måste ha ett klubbmedlemskap.

Tyskland svarade tyvärr inte på enkäten inom önskad tid, men Per Malmrup (SGF:s styrelse) och Anders Hammarström (SGF:s kansli) har vid ett möte sammanfattat idén och konsekvensen av den tyska riksklubben. Den startades med syftet att ge tyska golfspelare, som inte ansåg sig ha råd att betala de dyra inträdes- och medlemsavgifter som de flesta tyska klubbar har, en möjlighet till spel på de flesta tyska klubbar. Konsekvensen blev att många medlemmar i klubbarna gick ur sin gamla hemmaklubb och anslöt sig istället till riksklubben. Denna konsekvens bör beaktas om vi i Sverige bestämmer oss för distriktsassociationsorganisationen. Ett medlemskap i distriktsassociationen bör endast vara öppet för nybörjare och ska ses som en naturlig sluss vidare in i golfgemenskapen.

Limhamn våren 2002

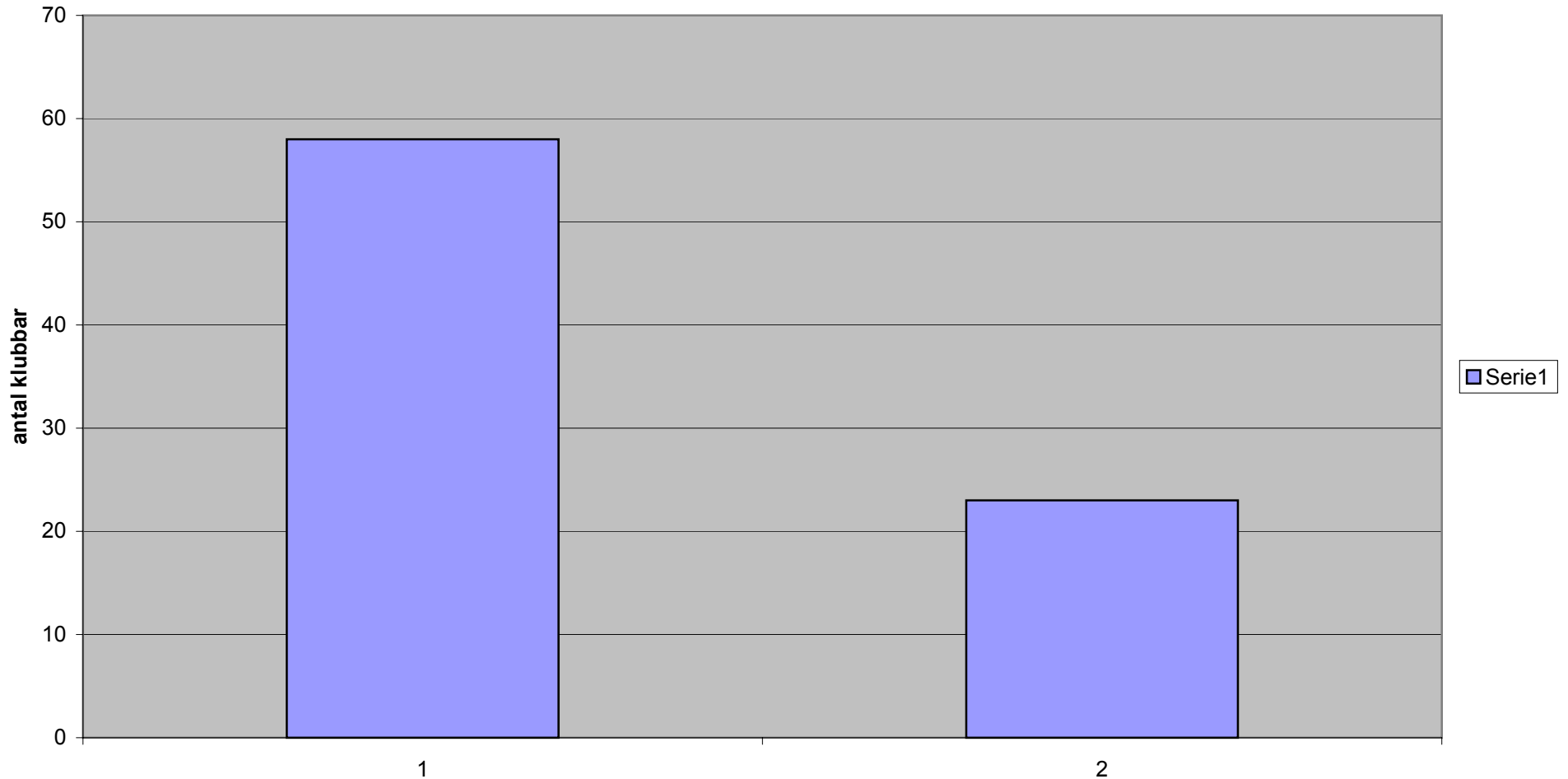
Hasse Bergdahl

PGA Pro

Bilagor:

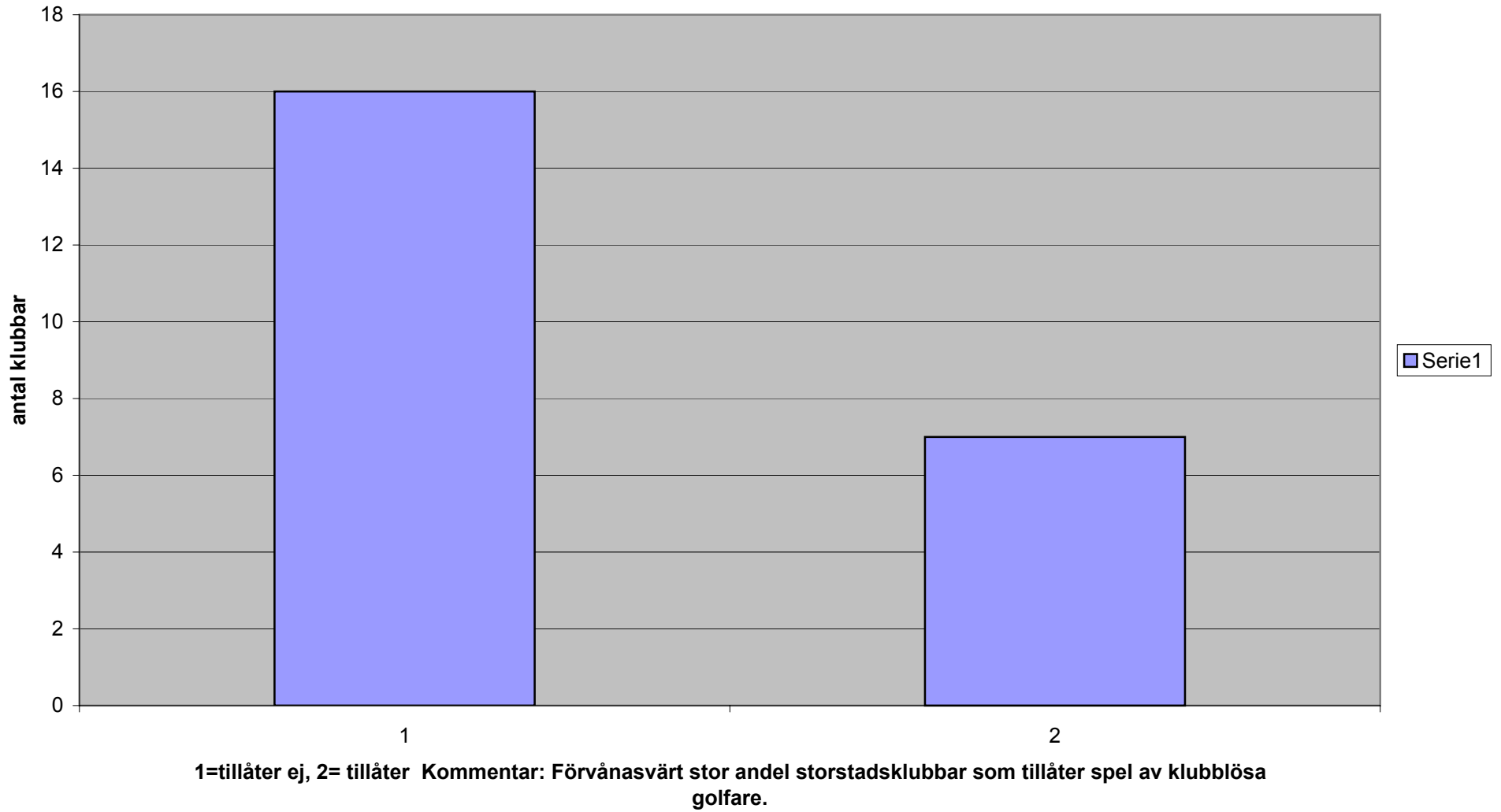
- 1) Enkäterna
- 2) Den svenska enkätredovisningen med diagram
- 3) Utredningen ”Medlemsformer i GK”
- 4) Enkäten till de nordiska länderna

Fördelning mellan klubbar som tillåter/ej tillåter spel av klubblösa golfare

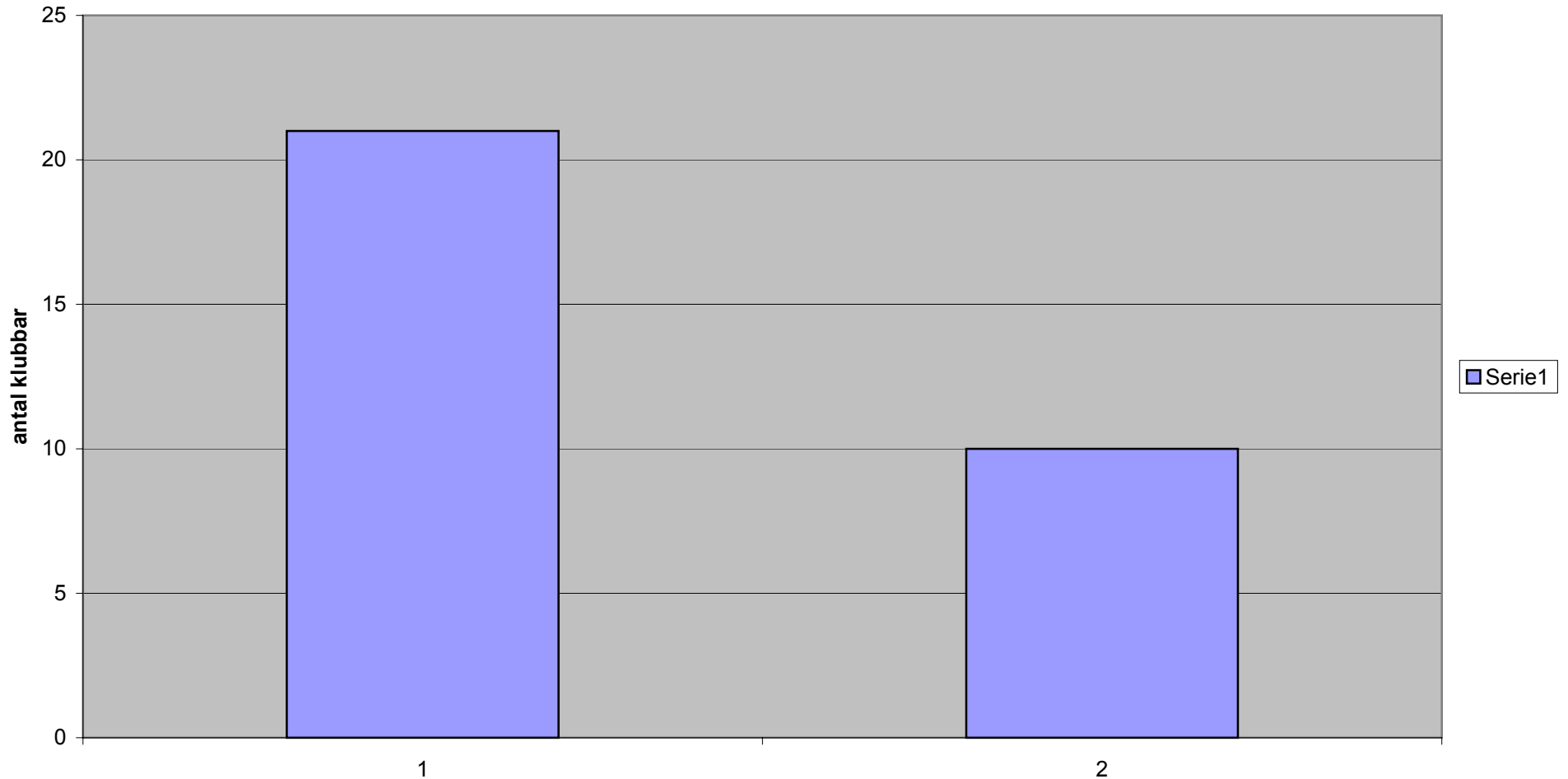


1= klubbar som ej tillåter spel, 2= klubbar som tillåter spel Kommentar: Fler klubbar än väntat tillåter spelare som ej tillhör en klubb att spela.

Storstäder

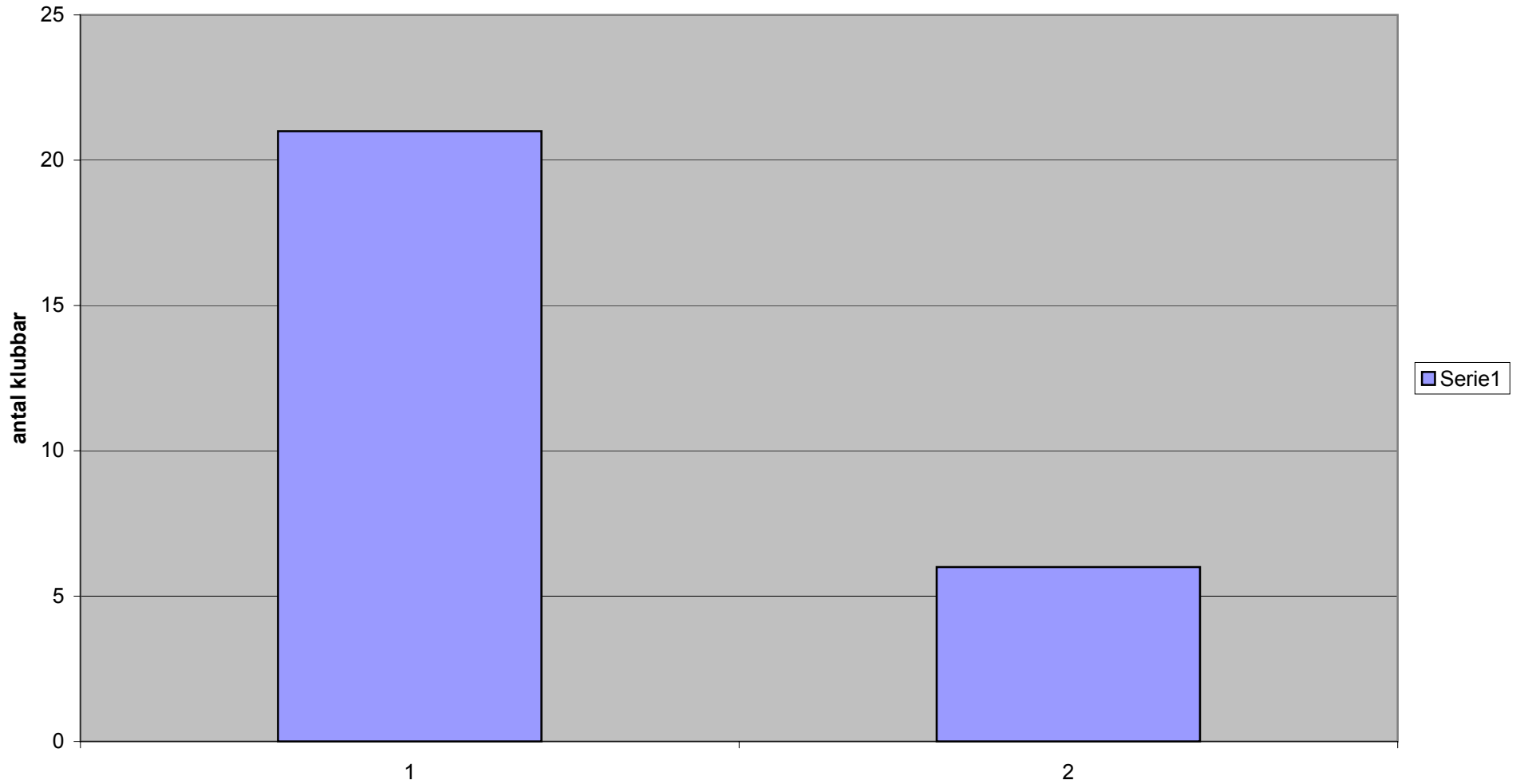


Orter med mer än 10000 invånare



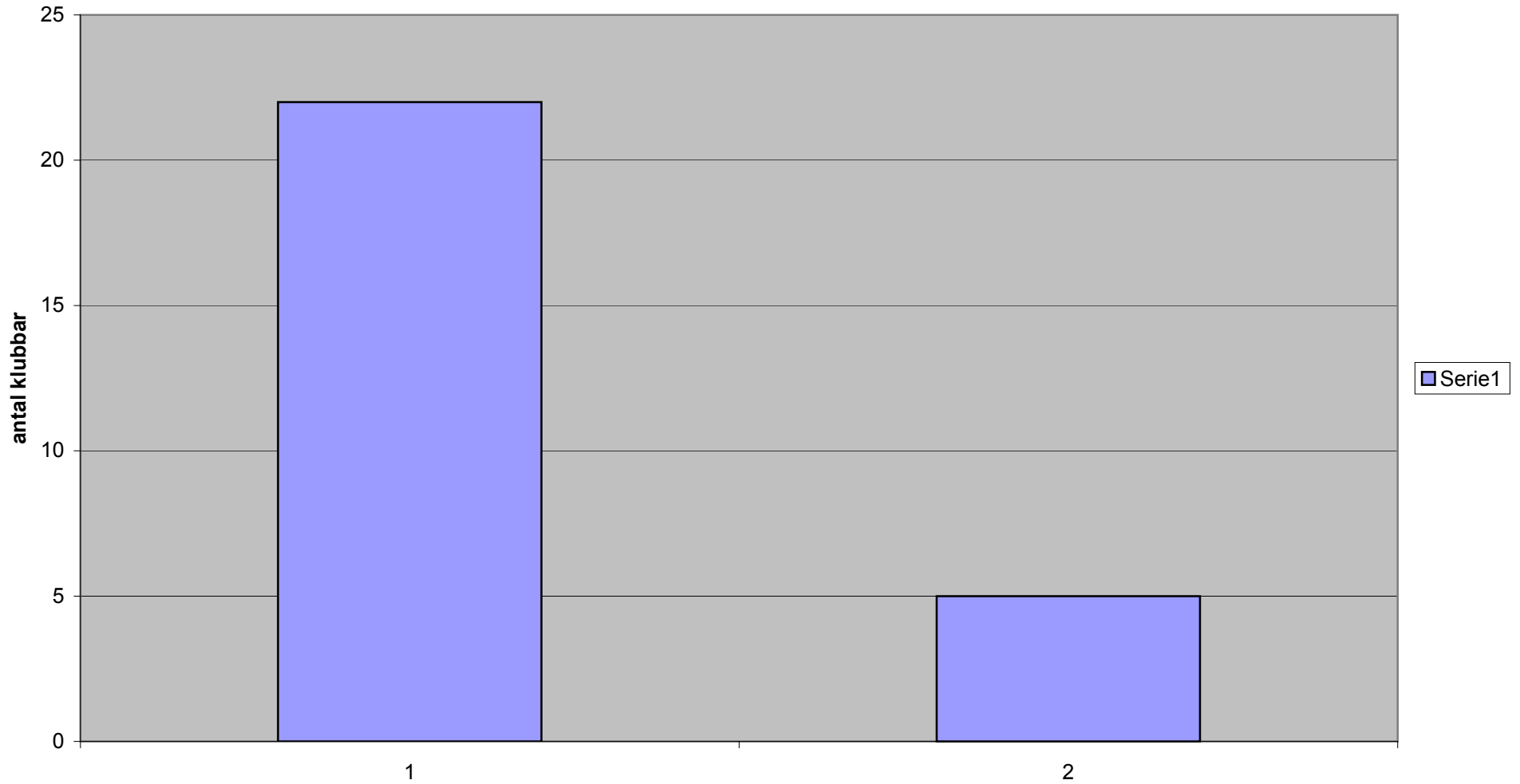
1= tillåter ej, 2= tillåter Kommentar: En större andel än i storstäderna tillåter klubblösa golfare, vilket var väntat.

Landsort



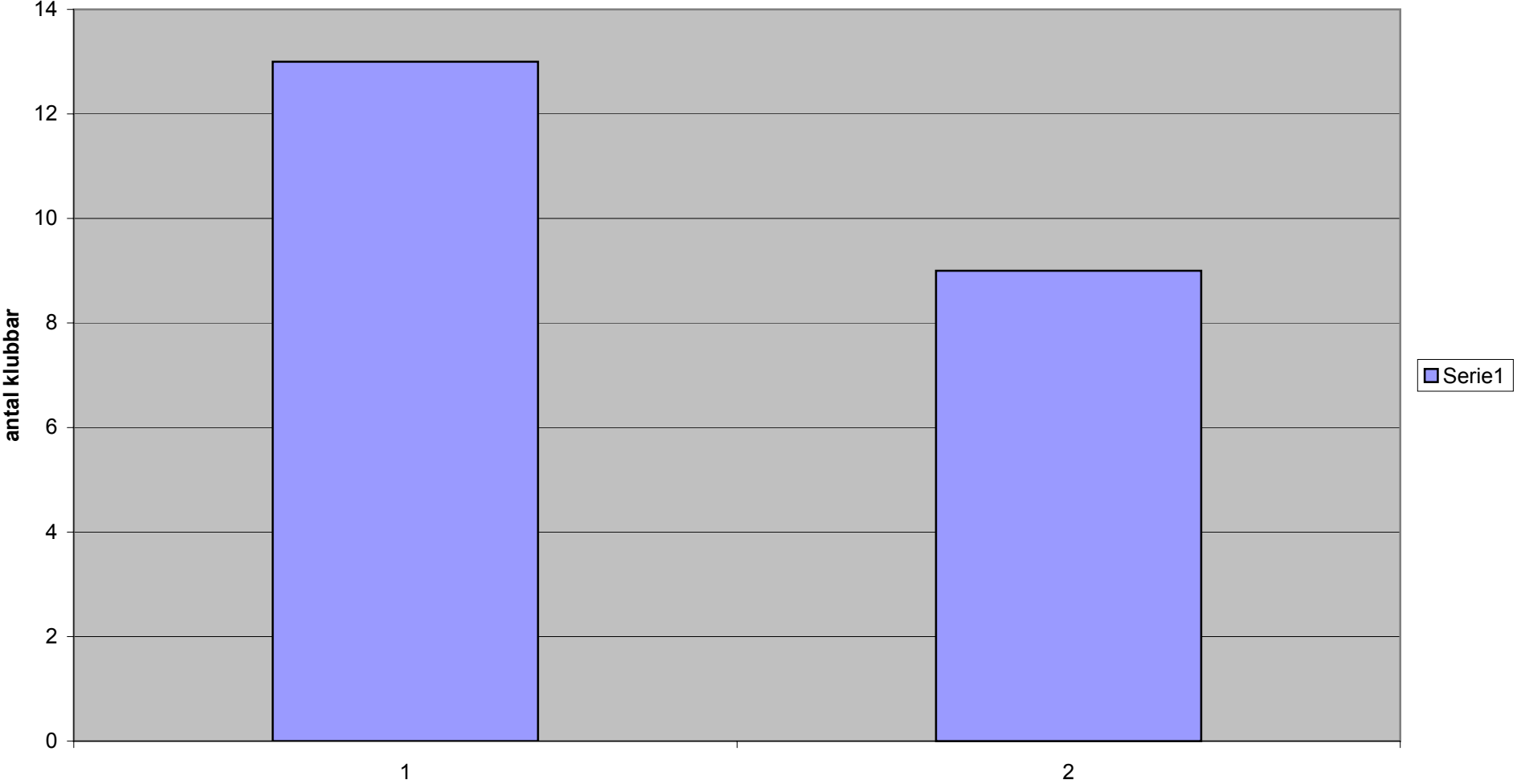
1= tillåter ej, 2= tillåter Kommentar: Förvånansvärt liten andel i förhållande till resultatet i storstäderna.

Klubbar bildade före 1970



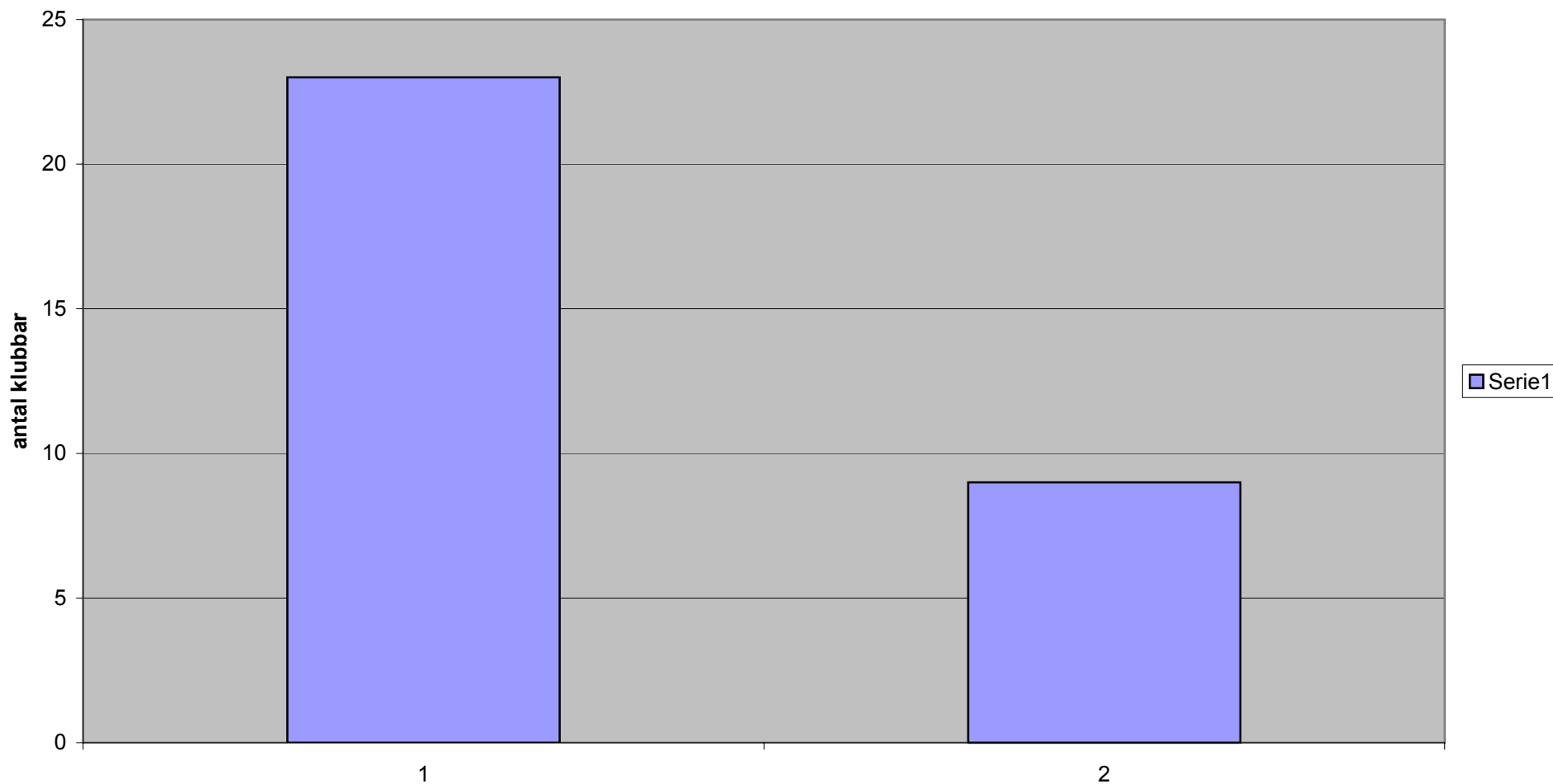
1= tillåter ej, 2= tillåter Kommentar: Som väntat har gamla klubbar lägre andel tillåtelse.

Klubbar bildade mellan 1970-1986



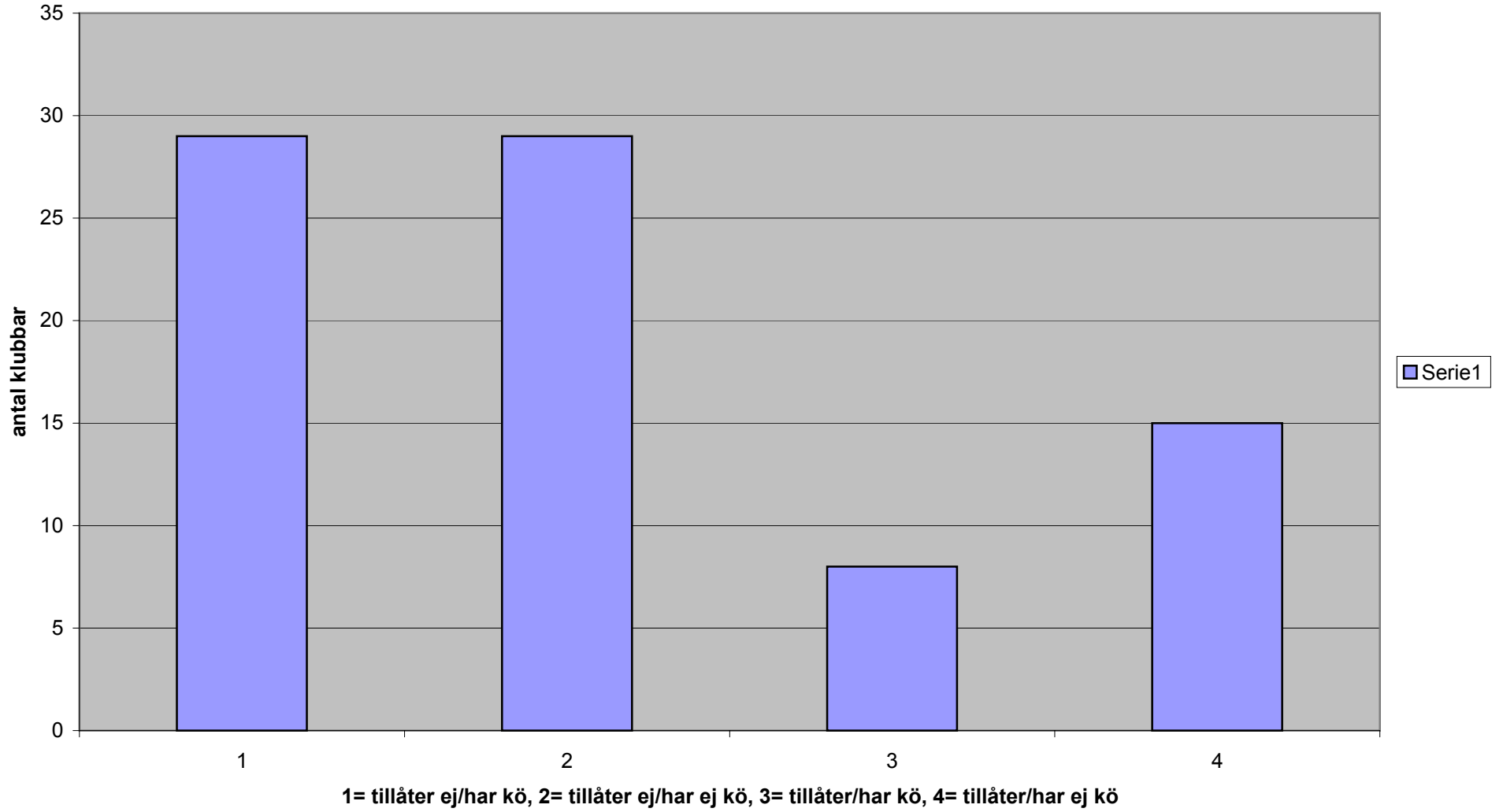
1= tillåter ej, 2= tillåter Kommentar: Öväntat hög andel som tillåter spel av klubblösa golfare.

Klubbar bildade mellan 1987-1999



1= tillåter ej, 2= tillåter Kommentar: Öväntat att de nyaste klubbarna redovisade lägre andel än klubbarna bildade 1970-1986.

Sortering efter kö



Bilaga 1.

KLUBBENKÄT TILL FÖRDJUPNINGSPÅRBEJTE STU-KURSEN

ORGANISATION OCH LEDARSKAP.

Denna enkät skall ligga till grund för undertecknads forskningsarbete ingående i PGA:s Mastersutbildning gällande medlemsformer i golfklubbar. Om min hypotes, se nedan, stämmer skall arbetet utmynna i förslag till framtida medlems- och tillhörighetsformer för golfspelare.

Bakgrund: Som alla känner till har vi i Sverige idag ett stort antal (ca 80.000) golfare som av olika anledningar är medlemmar i en brevlådeklubb (definieras i detta arbetet som: ”en klubb belägen mer än 1 timmes bilresa från bostaden och/eller sommarbostaden samt med en avsevärt lägre medlemsavgift än riksgenomsnittet”) istället för att tillhöra en klubb i närområdet. Min **hypotes** är att vi har ”växt ifrån” det traditionella sättet att finansiera våra golfanläggningar med mestadels fullvärdiga medlemskap (= årsavgifter för obegränsat spel), beroende på att vi fått en ny generation golfare (mycket rörligare enligt ledare Svensk Golf 12/99), som inte accepterar detta sätt att ta betalt och dessutom en mycket stor andel golfare som egentligen inte har något klubbtilhörighetsbehov. Med det sistnämnda menar jag att man inte är intresserad av **föreningsdelen** av medlemskapet dvs. träning/tävling/soc. gemenskap.

Undertecknad har jobbat som PGA Clubprofessional sedan 1976 varav de senaste två åren som frilansinstruktör på en alternativanläggning (Hylliekroken) i Malmö. Jobbet på alternativanläggningen har, tillsammans med genomgången högre PGA-kurs (STU) i Organisation och Ledarskap, förstärkt intrycket av att vi står inför en brytningstid vad gäller organisationen av golfspelet i Sverige för att inte riskera att sporten tappar marknadsandelar.

För att få en uppfattning om klubbarna ser lika eller olika på problemet är jag tacksam om klubbansvarig besvarar enkäten och återsänder den i bifogat svarskuvert. Finns det skiljaktiga meningar mellan anställd och förtroendevald i någon fråga är jag tacksam för en notering om detta. Eftersom klubben ingår i ett urval är det viktigt för mig att få in alla svaren. Svaren kommer databehandlas, varje form av klubbidentitet är därför betydelselös.

Jag önskar enkäten i retur senast 2000-02-01.
Ni kommer givetvis att få ta del av mina resultat.

Malmö i januari 2000

Med tack för att ni tog Er tid
Hasse Bergdahl

Enkätens frågor.

- 1) När bildades klubben, dvs vilket år blev ni medlemmar i SGF?
 - före 1970
 - 1970 – 1986
 - 1986 – 1999

- 2) Var ligger klubben?
 - storstadsområde (Stockholm, Göteborg, Malmö)
 - vid ort med fler än 10 000 invånare
 - landsorten

- 3) Hur har klubbens utveckling när det gäller antalet hål varit?
9 hål 19.... 18 hål 19.... 27 hål 19.... 36 hål 19....
Ev. annan utveckling:.....

- 4) Antal aktiva medlemmar 1999?

- 5) Antal passiva medlemmar 1999?

- 6) Antal personer i kö:.....st. seniorerst. juniorer

- 7) Beräknad kötid:..... år för senior år för junior

- 8) Medlemsutveckling?
400 medl. 19.... 800 medl. 19.... 1200 medl. 19.... fler än 1200 19....

- 9) Medlemsformer? helveckomedlem vardagsmedlem greenfeemedlem

- 10) Har ni någon ytterligare medlemsform? nej om ja beskriv den
.....
.....

- På fråga 11 – 14 är det viktigt att ni endast svarar om ni har statistik!

- 11) Beskriv fördelningen mellan medlemsspel:% greenfeespel:%

- 12) Hur är relationen medlemsspel/greenfeespel på vardag i förh. till helg?
 - större andel greenfee på helgdag större andel greenfee på vardag
 - greenfeespelets andel är lika stor alla dagar i veckan

Enkätbearbetning Mastersarbete "medlemsformer i GK"

bilaga 2.

Sortering: "inget spel av klubblösa golfare"
81 av 131 enkäter besvarade vilket är 62%

Antal 58 av 81(72%)

Geografisk sortering:

	bildad	före 1970	70-86	86-99	
Storstad		7	4	5	
Ort med mer än 10000 inv.		5	7	9	
Landsort		10	2	9	
	summa	38%	22%	40%	
Andel i hela landet		27%	19%	54%	

Gamla klubbar något överrepresenterade

Sortering efter kö:

	kö		ej kö	
	29	50%	50%	29

Förvånansvärd stor andel som inte har kö

Medlemsformer:

	helvecka		vardag		
	53	91%	26	45%	28%

Förvånansvärd stor andel med greenfeemedlemskap

Enbart greenfeemedlemskap: 5 klubbar (alla bildade mellan 86-99 varav 4 på landsorten och 1 i storstadsområde)

Detta är förmodligen s.k. "distansklubbar"

Exempel på alternativa medlemsformer:

helgmedlem/9-hålsmedlem/B-medlem med lägre avgift/lågsåsongsmidl
/non resident/sommarmedlem/provmedlem/spelrättsmedlem/vår-höstmedlem/passiv/
insats-lägre avgift/ej insats-högre avgift förmiddagsmedlem före 13.00

Detta visar på en stor uppfinningsrikedom hos klubbarna för att skraddarsy olika väl passande medlemsformer

	9		18		27		
Antal hål:	10	17%	33	57%	7	12%	14%

	Har		Har inte	
Greenfeestatistik:	18	32%	39	68%

När 2/3 av klubbarna inte har någon statistik får får man förmoda att det är plats för mycket tyckande

	Vardagar		Helger
Beläggning:	50 - 100%		70 - 100%

Större spridning på vardagsbeläggningen

Andel greenfeeronder: 13 svar vilket är för få svar för att dra några slutsatser
Enkäten frågar inte efter hur man begränsar greenfeespelet

Greenfeebeläggningen högst på helger:	49%
Greenfeebeläggningen högst på vardagar:	11%
Greenfeebeläggningen lika alla dagar:	40%

Sammanfattning av projekt ”MEDLEMSFORMER I GOLFKLUBB”

Projektdeltagare:

Anders Hammarström	Föreningskonsulent , SGF
Hans Johansson	Ordförande Göteborgs GDF
Karina Lindskog	Ordförande Skepptuna GK
Gunnar Juhlin	ULD, Jämtland-Härjedalens GDF, repr. Servicekommittén

Uppdrag

Projektet har i uppdrag att presentera varierande exempel på medlemsformer i GK för att bättre ”kundanpassa” golfen i framtiden. Projektet ska ske i samverkan med projekt ”Golfbana 2004” samt påvisa strategier för mer varierade medlemsformer.

Nulägesanalys

Projektgruppen har haft 3 träffar under sommaren och hösten 1997 samt därutöver, på enskilda håll, tagit fram för projektet nödvändiga fakta. Projektet har också haft tillgång till analys av ”Varför medlemskap i distansklubb”?

Vi kan konstatera att det blir allt vanligare att golfare söker sig till klubbar ofta långt ifrån hemorten. En enkätundersökning har visat att det främsta skälet till detta är ekonomi. Det rör i huvudsak golfare i åldern 22 – ca. 40 år, d.v.s. den ålder då många fortfarande studerar, precis bildat familj och är i början på en yrkeskarriär. Med andra ord har relativt begränsad ekonomi och tid för fritidsintressen, men när möjlighet väl ges ändå kunna spela golf. Många distansmedlemmar är naturligtvis nya golfare men lika ofta har de varit medlem i annan GK tidigare och nu valt denna medlemsform. En annan orsak till distansmedlemskap är att man ej vill binda upp sig mot en klubb utan vill spela på olika banor i sin närhet när väl tillfälle ges. Man kan också tänka sig att inte ha medlemskap i GK utan spela på pay-and-play anläggningar. De flesta vill dock bli medlemmar på hemorten, helst på samma villkor som idag d.v.s. ingen eller låg kapitalinsats och en relativt låg årsavgift samt att det ej gör något om klubben bara har en 9-hålsbana.

Beträffande dagens situation på etablerade golfklubbar håller man i de flesta fall fast vid de traditionella medlemsformerna, fullvärdig – och vardagsmedlem, d.v.s. medlem med begränsad spelrätt på vardagar, vanligtvis fram till ett bestämt klockslag. Övrigt tid spelar vardagsmedlem mot greenfee av varierande storlek.

Hans Johansson har i Göteborgsregionen gjort en ingående studie som påvisar detta med all tydlighet.

Med anledning av att antalet distansmedlemskap ökar så blir trycket från gästspelare allt större framförallt på attraktiva klubbar i storstädernas närhet. Detta medför irritation från medlemmar och resulterar ofta i begränsningar av greenfeespel med tidsrestriktioner och hcpbegränsningar som följd. Det anses allmänt att många distansklubbar har dålig kontroll på sin nybörjarutbildning vilket visar sig i högst varierande spelskicklighet och regel-/etikettkunskap bland medlemmarna.

Distansmedlemskapet har dock medfört att relativt glest befolkade områden med begränsade möjligheter till att finansiera golfbana har fått bättre ekonomi i och med möjligheten att ta in medlemmar på distans. Man kan dock ana sig till att en del distansklubbar bildats i annat syfte än det rent ideella. Dagens regler tillåter att relativt billig mark kan omvandlas till golfbana med klubb enbart i syfte att ge god ekonomisk avkastning till mark- och/eller banägaren ibland i kombination med turistanläggning.

Greenfeeöverenskommelsen användes innan de avskaffades ofta som argument i klubbens marknadsföring för att locka medlemmar till sin klubb, då överenskommelsen i många fall betraktas som en regel hellre än en rekommendation.

MEDLEMSFORMER/ FINANSIERING PÅ BEFINTLIGA GOLFKLUBBAR

Beträffande den etablerade golfklubben bör information och rådgivning från SGF och GDF ges om vilka alternativa medlemsformer som kan innebära nytänkande i klubbarna.

Innan vi går in i detalj på detta bör vi dock se på vad en medlem egentligen är. Det finns i huvudsak 2 typer av medlemskap, nämligen:

- *Aktiv medlem* – Är invald i klubben, har ev. erlagt erforderlig kapitalinsats, lån eller innehar nödvändigt spelrättsbevis. Äger därmed spelrätt på banan i varierande omfattning.
- *Passiv medlem/ Medlem utan spelrätt* – Invald i klubben, dock utan spelrätt. För tillfället passiv av något skäl eller saknar spelrätt av annan anledning.

För att undvika en skev fördelning av antalet aktiva medlemmar med full respektive begränsad spelrätt bör antalet spelrätter beslutas på årsmöten från tid till annan i takt med vad som anses vara det mest fördelaktiga för klubben och dess verksamhet.

Kapitalinsatser/ lån eller spelrätter (aktie, andel)

För att finansiera golfbana, byggnader m.m. måste klubben oftast ta ut en avgift av varje aktiv medlem. (Denna avgift är alltså kopplad mot spelrätten då den är till för finansiering av bana och fastigheter och ej har direkt samband med medlemskapet). Detta har traditionellt gjorts genom en ej återbetalbar insats eller som ett lån mot skuldrevers. Under åttiotalet blev det vanligare med s.k. aktieklubbar där man köpte en aktie i ett golfbolag som drev golfanläggningen. Vissa av dessa "klubbar" kunde ej bli medlemmar i SGF då medlemskapet krävde aktieinnehav. De fick endast ansluta sig vilket innebär vissa restriktioner. På senare tid ser vi allt mer variationer på denna ekonomiska hjälp till klubben för att komma igång. Det vanligaste sättet idag är s.k. spelrätter vilket innebär att medlem i GK för att erhålla rätt att spela på banan köper en spelrätt, antingen av klubben eller av medlem som gått ur klubben. Priset på spelrätten fastställs från början av klubben/ golfbolaget för att sedan bli marknadsanpassat vilket kan innebära både stigande och sjunkande värde. Vissa klubbar godkänner ej att den enskilde spelrättsinnehavaren får sälja sin spelrätt till marknadspris utan har avtalat att all försäljning går via klubben till ett fastställt pris s.k. hembud. Det kan vara viktigt att klubben har kontroll över spelrätterna för att undvika rena spekulationer.

I framtiden ser projektgruppen en ökad variation av finansieringsformer. De klubbar som väljer att bygga en komplett anläggning från början kan välja mellan reverslån, ej återbetalbar insats (helt eller delvis) eller spelrätt (aktie, andel), men även ge möjlighet till att inte betala någon initial avgift alls om man istället väljer att enbart betala en högre årsavgift. SGF bör beträffande spelrätter rekommendera klubbar att försäljningen ska ske via klubben för att undvika spekulation. Den initiala avgiften kan också differentieras i förhållande till varje medlems spelrättighet. (VM, "Pay-as-you-play" m.m.). En valmöjlighet för medlemmar att själva välja finansieringstyp kan också vara att föredra, d.v.s. kombinera lån, spelrätt eller en högre årsavgift efter medlemmens eget behag och klubbens ekonomiska situation.

Vi kommer också att få se allt fler golfbanor utan insats som enbart finansieras av årsavgifter, framförallt enklare anläggningar. Dock bör påpekas att klubbar som har en kommersiell ägare till anläggningen och endast får en liten del (5-15%) av medlemsintäkter ofta får svåra ekonomiska bekymmer som leder till tvister och meningskiljaktigheter. Det är bättre att fastställa faktiska belopp för bästa motivering från båda håll.

Kapitalinsatser-juniorer

Ett flertal klubbar har idag avgiftssystem som innebär att även juniorer måste erlagga kapitalinsats eller motsv. Gruppen anser att SGF och GDF aktivt bör avråda från detta och till och med försöka råda klubbar att ej ta ut full insats eller motsvarande förrän i 25-30 års åldern. (Enkäten om varför distansmedlemskap visade också att just denna kategori var överrepresenterad). Möjligtvis kan man erbjuda delbetalningar / år fr.o.m. 18 år över som lägst en 10-årsperiod. Förutom att man har lättare att rekrytera juniorer får man också lättare att behålla dessa som medlemmar även när de blir seniorer. En annan fördel med detta har visat sig att de klubbar som har många medlemmar i 20-30 års åldern också har betydligt lättare att rekrytera ungdomsledare, något som efterlystes på golfkonferensen 1997. Ett aktivt arbete att behålla juniorer även när de blir seniorer genom "humana" insatser bör därför prioriteras.

Analys av spelfrekvensen

Innan klubben bestämmer vilka medlemsformer som passar bäst för just dem bör en ingående analys av spelfrekvens göras för att fastställa vilka tider som är fulltecknade och vilka tider som oftast är tillgängliga och därigenom bör göras attraktiva. Självklart ska hänsyn tagas till när banan bör vara lågt frekventerad med hänsyn till banskötsel och anläggningsarbeten

Analysen ger underlag för vilka medlemsformer som bör stimuleras och bör på ett enkelt sätt presenteras medlemmarna för att skapa förståelse och insyn och därigenom ge ett bra underlag för beslut om vilka medlemsformer som passar just den klubben

Det är viktigt att klubben i detta sammanhang prioriterar sina befintliga aktiva medlemmar så att deras speltillgänglighet inte försämras. Nya medlemsformer måste baseras på tillgänglig tid utöver den tid som redan är fulltecknad. Klubben bör också, om möjligt, ta reda på hur vanligt det är med distansmedlemskap för golfare från hemorten.

För att erbjuda egna medlemmar möjlighet till golfspel på hemmabana bör en rekommendation finnas på vad som kan vara ett lämpligt maxantal medlemmar med full respektive begränsad spelrätt i förhållande till det antal spelbara hål som finns. (Ett lämpligt riktvärde / 9 hål är max 750 medlemmar med full spelrätt och 250 medlemmar med begränsad spelrätt.)

Medlems- /spelrättsavgift avgör medlemsformen i GK

Varje klubb bör efter analysen fastställa hur stor del av årsavgiften som utgör medlemsavgift och hur stor del som utgör spelrättsavgift. Förhållandet mellan avgifterna bör spegla fördelningen mellan kostnader och intäkter för respektive del inom klubbens verksamhet.

Generellt bör spelrättsavgifter samt externa intäkter täcka avskrivningskostnader på investeringar gjorda i fastigheter och maskiner samt drifts- och personalkostnader för golfanläggningen. Medlemsavgiften ska således täcka kostnader för den idrottsliga verksamheten d.v.s. tävlings-, junior- och elitkostnader samt övrig medlemsverksamhet. Täckning för administrativa kostnader inkl. personal läggs oftast under spelrättsavgiften men kan lika gärna tillhöra medlemsavgiften. Procentuella fördelningen medlems-/spelrättsavgift ligger vanligtvis på ca. 25/75.

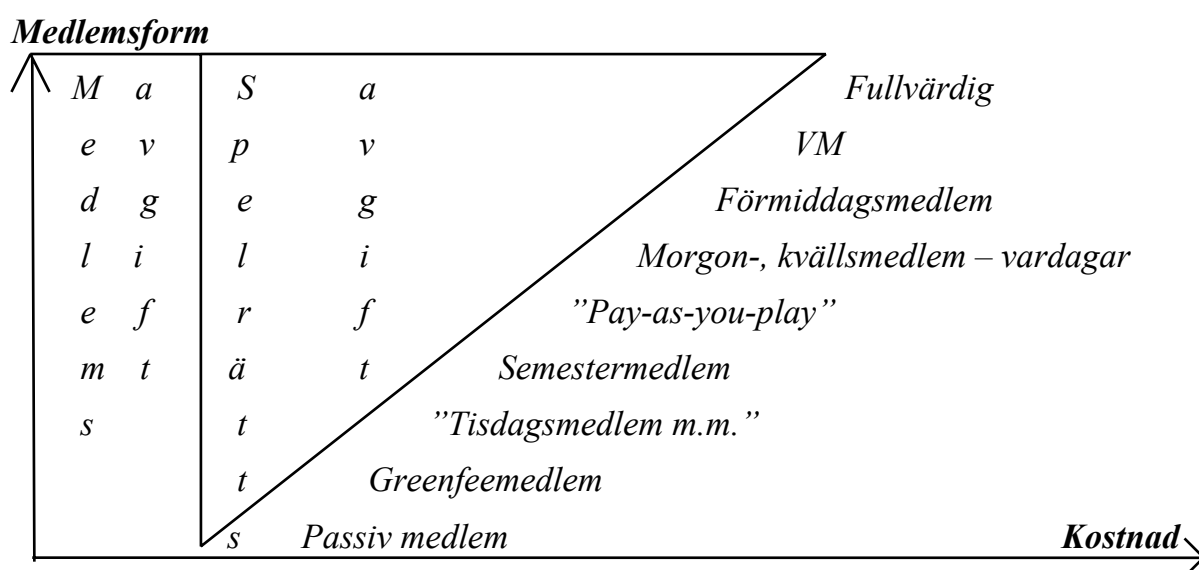
Varierade medlemsformer innebär för nästan samtliga Sveriges klubbar att klubben bättre kan utnyttja sin bana på ett maximalt sätt med bättre spridning på spelet beroende på hur man sätter ihop kategorierna. Klubben kan maximera antalet medlemmar inom varje kategori utifrån vad man anser banan tål i belastning och för att nå en jämn fördelning av spelet.

Exempel på medlemsformer:

- Fullvärdig medlem, med rätt att spela obegränsat.
- Olika former av medlemskap med tidsbegränsning för spel.
 - Förmiddagsmedlem

- Morgon-, kvällsmedlem-vardagar
- Måndags-, Tisdags-, Onsdagsmedlem etc.
- ”Pay-as-you-play”-medlem. En relativt låg initial årsavgift som berättigar till ca 10 ronder. Därefter betalar man per speltillfälle eller köper till ett antal ronder.
- ”Greenfeemedlemskap”. En låg årsavgift inklusive några golffronder är att rekommendera. Dock kan medlemskapet innebära ren medlemsavgift varefter medlemmen erlägger greenfee vid varje speltillfälle, med eller utan rabatt.
- Semestermedlem. Medlemmen äger rätt att under semesterperioden, som definieras på respektive klubb, spela på banan. Övrig tid greenfee.

Grafiskt kan förhållande spelrätt – kostnad beskrivas enligt nedanstående diagram:



De som vill ha greenfeespelare har en unik möjlighet att genom ”Greenfeemedlemskapet” knyta till sig ett antal mer eller mindre fasta ”kunder” till sin bana genom attraktiva erbjudanden.

Den normala distansmedlemmen betalar idag ca. 1000:- i årsavgift, spelar i snitt 15 ronder/år á ca.180:-. Detta ger en kostnad på ca. 3700:-/år. Den årsavgiften skulle lika gärna kunna ligga till grund för ett ”Greenfeemedlemskap” på hemorten så stannar pengarna i hemortsklubb istället för som idag, någon annanstans.

Tycker man att kostnaden ska ligga i paritet med mängden golfspel bör man utveckla ett system som innebär låg grundavgift och sedan bygga på med köp av tilläggsrondor (se *medlemskortet*).

Har man medlemmar som bara kan spela en eller ett par bestämda veckodagar så varför inte låta dessa spela på dessa tider mot en lägre avgift. Nytankandet ger ökad flexibilitet

Övriga fördelar med mer flexibla medlemsformer:

- Medlemskapet innebär tillgång till klubbens tävlingar och medlemsaktiviteter
- ”Gröna-kort” utbildningen inkl. fadderrundor görs på hemmaklubb.
- Ekonomiska fördelar för klubben – högre medlemsintäkter, säkrare greenfeeintäkter mm

- Mindre risk för spelsanktioner p.g.a. att man tillhör ”fel” klubb.
- Interna köer mellan kategorierna kan skapas. På så sätt får klubben säkrare rekryteringsgrund av golfare där man vet spelstandarden på medlemmarna.

Problemområden som kan uppstå och som måste bemötas:

- Osäkra medlemsintäkter. Hur många kommer att välja ”enklare” medlemsformer och därmed minska totala medlemsintäkterna?
- Alla medlemmar har rösträtt på årsmöten. Ökar därmed risken för ”kupper” från alternativa medlemskategorier till skada för traditionella medlemmar eller kan man hänvisa till stadgarna som föreskriver att ”inga beslut av större ekonomisk betydelse får fattas utan att det angivits i kallelsen”?
- Kapitalbehovet vid nya golfanläggningar.
- Hur ska vi kunna kontrollera alla kategorier vid spel på banan?

Medlemskortet

Beträffande sista farhågan anser gruppen att kraft och energi ska läggas på ”Medlemskortet” och utveckla detta till att bli ett obligatorium och en ”nyckel” vid spel så att spelaren vid varje speltillfälle drar sitt kort genom läsaren för registrering varvid kontroll kan ske om man är berättigad till spel eller vilken greenfeeavgift som är aktuell. Medlemskortet, tillika hcp-kortet, skall klart och tydligt visa vilken tillhörighet hans eller hennes klubb har i SGF/GDF (M1,M2,etc).

Detta underlättar också klubbens möjlighet att föra in kategorin ”Pay-as-you-play”.Enligt uppgift är kortet redan idag möjlig att ladda med upp till 99 medlemsformer. I övrigt så skall ett golfkort anpassas till golfen i första hand. Det ställer vidare krav på klubbarna att ha ett nytänkande beträffande kontroll, service och flöde vid reception, 1:a tee och på banan.

Landsortsklubbar

Ovanstående förslag kan på kort sikt slå hårt mot vissa landsortsklubbar som ligger i glesbygd och har en traditionell 18-hålsbana. Speciellt gäller det klubbar med många distansmedlemmar.

Gruppen anser att dessa klubbar måste anpassa sig efter sina egna förutsättningar. Distansmedlemskap förbjuds ju inte, men kommer kanske inte att vara lika attraktivt och därför bör klubbarna lära sig att arbeta utifrån sina egna förutsättningar. GDF kommer här att få en allt viktigare roll för dessa klubbar med råd och anvisningar hur klubbarna aktivt ska arbeta med rekrytering och alternativa aktiviteter. Landsorten har ett mer traditionellt föreningsliv och detta måste man utnyttja till att nå nya grupper. Gruppen tror att just dessa klubbar ska byggas på samhörighet och klubbkänsla, hitta sin egen nisch, kanske i kombination med turistprojekt.

KONSEKVENSER I FRAMTIDEN

Naturligtvis kommer det som projektgruppen kommit fram till att resultera i en rad konsekvenser utanför det egentliga uppdraget, men med anknytning till aktuella frågeställningar. Främst rör detta nya klubbar som i högre utsträckning än förr kommer att vända sig till nya kategorier golfare. Gruppen har under projektarbetet berört dessa och andra frågeställningar och bilägger därför dem som tankeväckare och diskussionsunderlag i klubbar och distrikt för vårt gemensamma arbete i framtiden.

Gunnar Jublin

Anders Hammarström
Projektledare, SGF

Gunnar Jublin
Servicekommittén

NYA KLUBBAR – NYA MEDLEMSFORMER I SGF

I en framtid måste vi arbeta med ett system som är anpassat till individen/golfaren. Vi har alla olika motiv för att spela golf, exempelvis:

- Tävla, förbättra sitt hcp, elitgolf etc.
- Sällskapsspel utan prestationskrav.
- Naturupplevelse
- Sociala gemenskapen (Psykosocial hälsa)
- Motion (Fysisk hälsa)
- Kundkontakter inom yrkeslivet.

Listan kan säkert göras hur lång som helst. Det viktigaste är dock att vi, som gruppen anser, utgår från den enskilda individens behov. Vi måste också kunna vända oss mot nya grupper i samhället som ännu inte kommit i kontakt med golfen.

Exempel på sådana grupper är:

- Ungdomar, speciellt flickor som ej fått kontakt med golfen ännu
- Socialt utanför (ex. Invandrare, människor med återanpassningsbehov m.m.)
- Arbetslösa, deltidsarbetande

Det räcker då inte med förändrade medlemsformer i GK utan att GK:s medlemsform i SGF också måste förändras och anpassas till framtidens behov. Vill vi utveckla golfporten i Sverige måste vi tänka i nya banor.

För att behålla alla som vill spela golf under SGF:s samlade ansvar (i enlighet med SGF:s stadgar 1 kap. 2§) bör medlemskapet i SGF vara anpassat efter klubbens önskemål. Gruppens förslag är att medlemskapet i SGF är uppdelat i olika kategorier beroende på banans längd och karaktär, vilken kategori golfare man vänder sig till, vilken verksamhet klubben har samt vilka tjänster man har behov av från GDF och SGF.

Exempel på hur medlemsformerna i SGF förenklat skulle kunna se ut:

- **Kategori M1**- Klubben har en fullvärdig bana om minst 18 (9) hål enligt definition för fullängdsbana. Officiellt hcp krävs för spel. Höga krav ställs på spelares utbildning, golfkunskap, såväl på egna medlemmar som på gäster. Greenfeegäster från andra klubbar av kategori M1 är normalt välkomna (klubben avgör).
- **Kategori M2** – Klubben har en enklare bana om minst 9 (6) hål enligt definition för slopebedömning. Riktig bana, men lite enklare och kortare. Distansklubbar av typ M1 men med mer än x % distansmedlemmar tillhör också denna kategori. Klubbhcp krävs normalt för spel. Medlemmar från andra klubbar av kategori M1 och M2 normalt välkomna som gästspelare. M1-klubbar som ej är färdiga för spel, godkända banprojekt m.m. skulle också kunna tillhöra denna kategori inom viss tidsram.
- **Kategori M3** – Klubben har en enkel bana som ej kan slopebedömas (< 2743 m) eller bara en driving-range med några övningshål. Trots enkelheten vill man organisera sig i föreningsform, genomföra lite tävlingar samt få tillgång till GDF och SGF:s service i

vissa avseenden. Övningskort eller klubbens godkännande för spel krävs. Tar emot gäster från alla kategorier. Kan vara en Pay-and-play bana i förening med GK.

Kategoriindelningen ovan skulle kunna vara annorlunda. Det viktigaste är att vi avskaffar tanken på likformigheten för golfspel och banor och mer utgår från att det ska finnas möjlighet för klubbar att organisera sig på medlemmarnas villkor. Ingen automatik att alla kan spela på varandras banor. Varje klubb blir suverän att själv bestämma vilka de vill se som gäster, precis som i övriga världen. Är man medlem i en M2-klubb får man normalt söka upp andra M2-klubbar för gästspel eller kontakta de M1-klubbar som accepterar M2-medlemskap. Gruppen vill inte presentera något färdigt förslag i frågan utan sätta igång en process i sättet att tänka. Klubbar som är intresserade av att deras medlemmar ska kunna gästa andra klubbar ser till att erbjuda bra grönt-kort utbildning, ej ha för många medlemmar samt i övrigt driva klubben så att dess medlemmar välkomnas som gäster. Detta bidrar också till att klubbarna har lättare att differentiera greenfeen (se nedan) och öka tillgängligheten för gäster.

Differentierad greenfee

Då insatsen el. dyl. är relaterad till spelrätten d.v.s. för att finansiera möjligheten att utöva golfspel bör således greenfeeavgiften stå i relation till denna kostnad. En bana som är dyr att anlägga och har höga driftskostnader motiverar ofta högre greenfee. Avgiften är normalt satt efter att medlemmar som gästar tillhör samma kategori av golfbanor d.v.s. också har betalt någon form av insats. Det är därför motiverat att ha differentierad greenfee beroende på vilken hemmalubb du tillhör (M1,M2,M3). Sedan är det upp till individen att välja vilken bana som är värd priset att gästa. Varierad greenfee kan även den förutbestämmas och läggas in i datorn varvid aktuell avgift visas när medlemskortet dras vid registrering.

RIKSKLUBB

Gruppen har också diskuterat om en "Riksklubb" skulle kunna vara en bra lösning på dagens problem, men ser detta som ett sämre förslag än ovanstående.

Följande orsaker har nämnts:

- Hur ska utbildningen av nya golfare bedrivas, och var? (Ej förenligt med det nya utbildningspaketet "Nya gröna kortet")
- Hur och var ska klubben administreras?
- Var får medlemmarna spela? Tänk om någon klubb nekar till greenfeespel?
- Ansvarsfrågor mot övriga klubbar?

"Riksklubben" skulle i princip bli som en gigantisk distansklubb med väldigt liten möjlighet till personlig kontakt och därmed golfkunskap hos medlemmen. Gruppen är därmed tveksamma till om detta alternativ är en bra lösning inför framtiden. **Möjligtvis går detta att genomföra på distriktsnivå.**

ÖVRIGA FRÅGESTÄLLNINGAR SOM PROJEKTGRUPPEN BERÖRT

- Oavsett vilka rekommendationer vi kommer fram till beträffande medlemsformer och vilka möjligheter/ konsekvenser detta för med sig skall detta kommuniceras ut till resp. GK. Hur gör vi det på bästa och effektivaste sätt och vilken roll spelar GDF resp. SGF?
- Hur bör vi bäst kommunicera med näringsliv, kommuner, massmedia och skolor för att nå våra mål att nära hemorten ha fler anpassade golfbanor, flexiblere medlemsformer m.m.?
- PGA, SGA och GAF:s roller i framtiden? Kommer kraven på professionell kompetens att öka ute på klubbarna för att nå flexiblere lösningar? Kan SGF/GDF hjälpa klubbarna i denna kompetensutveckling och på vilket sätt?
- För att hitta bra definitioner på medlemsformer i SGF på olika nivåer, är det lämpligt att koppla dessa till definitionen av en golfbana/ övningsbana eller ska vi se mer på klubbarnas verksamhet?
- Ska SGF sträva efter att sprida golfen till nya kategorier genom olika rekryteringsprojekt, eller räcker det med att ta hand om de som redan spelar golf idag och försöka hitta fler anläggningar i ”heta” områden? Står de olika problemen i något motsatsförhållande till varandra?
- Ska GDF och/ eller SGF aktivt delta i frågor som berör differentierad greenfee på golfklubbar eller är det klubbarnas egna beslut?

bilaga 4.

To
The Golf Federations of
Denmark
Norway
Finland
Germany

1(2)

Malmoe 2001-11-15

Dear sir/madam,

My name is Hans Bergdahl and I am the president of the PGA of Sweden. I am writing a paper on the subject on how individual golfers can join private clubs as members and what the possibilities are for golfers who are not members of a club to play on a members course.

It would help my study tremendously if you would be kind enough to answer the following questions:

Do clubs in your country have different member categories? Yes No

If the answer is yes, what kind of categories do you know of?

Is it possible to play on a members course if you don't belong to a private club?

Yes No

If the answer is yes, under what conditions are you allowed to play?

Do you have any alternatives to private club membership in your country,

societies or alternative clubs (such as clubs on public courses) ?

Yes

No

If the answer is yes, what are the alternatives?

2(2)

If there is anything else you would like to add on this subject, feel free to use this page for that purpose.

Please return to the following address before dec 14:

Golf Professional

Hans Bergdahl

Knutstorpsgatan 101

S-216 22 Limhamn

Sweden

Thank You for your cooperation!